

روزنامه همدلی

روزنامه سیاسی، اقتصادی، اجتماعی و فرهنگی صبح ایران

سه‌شنبه ۱۸ مهر ۱۴۰۲ _ ۲۴ ربیع الاول ۱۴۴۵ - ۱۰ اکتبر ۲۰۲۳ - شماره ۲۲۷۵ - سال هشتم
۸ صفحه - قیمت ۱۰۰۰۰ تومان - صریب کیفی ۶۱۴

صاحب امتیاز، مدیر مسئول: ولی‌الله شجاع‌پوریان
 سردبیر: جلال خوش چهره
 چاپ: صمیم ۰۲۱-۴۴۵۳۳۷۲۵
 توزیع: نشر گستر امروز ۰۲۱۶۹۳۳۰۰۰
 تهران- خیابان مطهری- نرسیده به تقاطع سهروردی- خیابان سنندج
 خیابان زاهدان- پلاک ۸- واحد ۲- تلفکس: ۰۲۱۶۹۸۱۲۷۵-۰۲۱۶۹۸۱۲۷

باشگاه امروز



سید سعید پورنادر

بار چندمم باشد خوب است؟!

بار چندمی‌ست که گاوهای ذهن مرا تا گیجگاه خدا می‌بری و بر می‌گردانی؟!

با توام

با تو

تو

توووووووو

چرا به تبسم من سنگ نمی‌زنی مریم؟! باید از میان دو اصل...اصلا...از این همه اجبار...این همه اعتراف نفس‌گیر عبور کن...

حیس شدام

یادت هست؟!

به ملاقاتم آمدی درست وقت نهار که خمپاره در بشقاب وُزبریدی چینی برایم دم می‌جنباند و تو از من صورت‌تر بودی

و تو از من، به فهم بوسه دقیق‌تر بودی...

خواست هست؟!

بین چگونه تو را میان وسوسه‌ی موشگور اضطراب و

بلوغ به اغوش کشیده‌ام

بین چگونه تو را

توراه!

تورا!

تو

تو

الوو

الوووووو

لعنت به این گور لعنتی

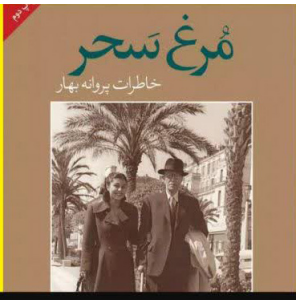
لعنت به این شندو...

کتاب

چاپ چهارم «مرغ سحر»؛

روایت ناگفته‌هایی از زندگی ملک‌الشعرا بهار

اوست، اما از زندگی داخلی او کمتر سخن رفته است. من به این موضوع خواهم پرداخت؛ به زندگی‌مان خواهران، برادران، مدارم و خلاصه آنچه درون چاردیواری خانه‌مان وجود داشت و می‌گذشت.» دو نکته مهم درباره مرغ سحر قابل ذکر است. یکی این‌که زبانش گرم، انسانی و دور از تکلف‌مآبی است که



گاه نویسندگان اسیرش می‌شوند. پروانه بهار اینجا هم آرمان خودش را دنبال می‌کند: بیان افکار و احساساتش به صادقانه‌ترین شکل ممکن. من همیشه در این راه از طریقت ویرایش کتاب افتخار هسستفری این نابوی گرفتارم و توانا نصیم شد، تمام سعی خود را به کار بردم که روح صادق و شفاف اثر را حفظ کنم و صدای نویسنده را آن‌گونه که هست به گوش خوانندگانش برسانم. دوم آنکه برخورد نویسنده با تمام افرادی که در کتاب به آنها می‌پردازد با احترام همراه است. هیچ‌کس به دلیل اشتباهات یا کمبودهایش دستخوش تحقیر یا بی‌حرمتی نمی‌شود. انتقادات جهان‌شمول چاپ چهارم کتاب «مرغ سحر؛ خاطرات پروانه بهار» که در ۲۷۲صفحه و سه بهای ۱۸۰هزار تومان به زودی روانه بازار کتاب می‌کند.

ما همسوزان‌ها محصله

نقدبنه‌ای بر دفتر شعر «رهابند» از حمید چشم‌آور

سر بکش قهوه زوالت را



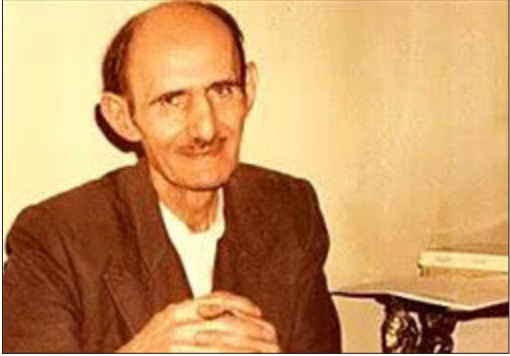
فیض شریعی

منتقد و پژوهشگر ادبیات

دفتر شعر «رهابند» ۲۹غزل و غزل-قصیده را در خویش جای داده است. با همین عنوان «رهابند» می‌توان فهمید که شاعر، یک آدم پارادوکسیکال است (البته هر شاعری باید پارادوکسیکال باشد، نه این قدر ...) او در دنیای دیوانه دیوانه‌ای زندگی می‌کند. شخصیت قهرمان و ضدقهرمان این اشعار و روایات، شاعر است. این قهرمان دائم خودش را سرزنش می‌کند که چرا در «مستراح» دنیا افتاده، «من ملکش بودم و فردوس برین جایم بود ...» شاعری که هم رهاست، و هم در قیدویند است. او هم در بند غزل گرفتار است و هم گاهی به نفع مفهوم، زیر بساط غزل می‌زند و جای سفید در غزل باز می‌کند اما بسا غزل‌ها را به امان خدا رها می‌کند: «رفتی و چشم‌ها به در مانده، غزل امروز بی پدر مانده/ جای خالیت هم چنان خالی ست » (...). مصراع این غزل‌ها دراز و طولانی است و قافیه و ردیف‌ها ابتدای ویرانی و ابتکاری است. برای مثال پرانتزها، قرمزها، هرگزها، مجوزها، ممیزها، واعظ‌ها و حافظ‌ها، همه چیز قاتی و پاتی است، شعر و سطرها و میان‌متنیت های قدیمی، با کلمات و اصطلاحات و نظریات

یاد

امیری فیروز کوهی؛ شاعر معاصر سبک «اصفهانی»



مانند دیگر پیروان سبک صائب (اصفهانی) سرشار از نازک خیالی‌ها و مضمون آفرینی است. امیری در قالب غزل استاد بود، در قصیده نیز مهارت زیادی داشت؛ به علاوه «ترکیب بند» را زیبا، دلنشین و لریبز از احساس می‌سرد. دوییتی‌های پیوسته ایشان نیز نشان از ذوق فراوان ایشان داشت؛ به علاوه اخویات (شاعری که در مدح دوستان سروده می‌شود)، نیز در دیوان امیری فیروزکوهی جلوه خاصی دارد. کتاب دوست و یک غزل صائب نیز نشانگر تاملات عمیق استاد فیروز کوهی در دیوان صائب است، به علاوه بهترین چاپ از دیوان صائب تبریزی با مقدمه استاد امیری فیروزکوهی است.

گوشه

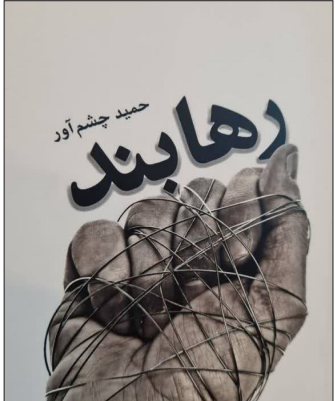
پارک ملی «جگوار»؛ یک غول طبیعی

یک گنج طبیعی جدید در منطقه تولوم، مکزیک در حال ظهور است! پارک ملی جگوار (Jaguar National Park) قرار است یکی از شگفت‌انگیزترین پارک‌ها در کل قاره آمریکا باشد. با شگفتی‌های طبیعی و فرهنگی محافظت‌شده، این پارک محیطی ایده‌آل برای دوستداران طبیعت و ماجراجویی به منظور کسب تجربه‌های فراموش‌نشدنی خواهد بود. این منطقه حفاظت‌شده نه تنها به پناهگاهی برای تنوع زیستی تبدیل خواهد شد، بلکه تعهد مکزیک به حفاظت از محیط زیست را نیز برجسته می‌کند. پارک ملی جگوار در شمال شرقی تولوم قرار دارد و با مساحت ۲۲۵۸هکتار، دومین منطقه محافظت‌شده بزرگ پس از ذخیره‌گاه زیست کره «سیان کان» با مساحت ۵۲۸۱۴۷هکتار در ایالت کینتانا روه، مکزیک محسوب می‌شود. این پارک اندازه‌ای تقریباً سه برابر پارک مرکزی نیویورک و تقریباً دو برابر جنگل چاپولتیک مکزیکوستی دارد و یک غول طبیعی است. پارک ملی جگوار هدیه‌ای برای تنوع زیستی و حفاظت از منابع طبیعی در منطقه محسوب می‌شود. این فضای است که در آن طبیعت و فرهنگ درهم تنیده می‌شوند تا تجربه‌ای منحصربه‌فرد برای بازدیدکنندگان خلق شود. در این پارک وسیع، بازدیدکنندگان می‌توانند از بیش از ۱۲کیلومتر مسیر دوچرخه سواری و پیاده‌روی با چشم اندازهایی فوق‌العاده به دریای کارائیب استفاده کنند. چشم‌اندازهای پانورامیک از خط ساحلی مشاهده چگونگی انجام دریا با پوشش گیاهی را ممکن می‌کنند. برای لذت بردن از ساحل، هفت مکان عمومی در نظر گرفته شده‌اند. آب شفاف و شن های سفید نرم مکانی فوق‌العاده برای کسب آرامش و ارتباط با طبیعت

دریچه



فرد اوزانان - برزیل



رنالیسم و سمبولیسم و حتا سوررئال رسیده است. می‌خواهد برگردد. چشم‌آور هم دوست دارد پیش «سارا»ی خودش برود، همان‌گونه که تولی به «مریم»ش برگشت؛ همان‌گونه که شاملو به «آیدا» و همان‌گونه که صالحی به «ری‌را» یش رجوع کرد: «سارا بیا مقابل دنیا بایستم/ تا کف رویم از کف دنیا زمام را ...». «در پای تو این قصیده- غزل سسر بریده ام/ بخشیده‌ام به سلطنت تو قوام را ...» انقلاب رمانتیک هم احساسات رقیق دارد هم عقل راه، نهضت‌های رنالیستی و سمبولیستی و سورنالیستی تا امپرسیونیستی هم اگر به ایران بیایند که کمی تا قسمتی آمده‌اند، شاعرانشان دوست دارند به جنگل برگردند. چشم‌آور شاعر توانمندی است. باید این سیکل را بشکنند و زبان تند و تیزش را رام کنند، جملات را هرس کنند و افکار فلسفی و اجتماعی و سیاسی خود را درونی کند.

زنگوله‌ها

یارا بهشت صحبت یاران همدست
دیدار یار نامتناسب جهنم است
هر دم که در حضور عزیز ی برآوری
دریاب کز حیات جهان حاصل آن دم است
نه هر که چشم و گوش و دهان دارد آدمی‌ست
بس دیو را که صورت فرزند آدم است
آن است آدمی که در او حسن سیرتی
یا لطف صورتی‌ست، دگر حشوْ عالم است
هرگز حسد نبرده و حسرت نخورده‌ام
جز بر دو روی یار موافق که درهم است

مجازستان

یادم افتاد به بار که علیرضا دبیر طلا گرفته بود
رو آنتن زنده برای اینکه غافلگیرش کنن مادر و پدرش
رو آوردن رو خط اولین حرفی که مادرش زد
این بود که من از این فرصت استفاده کنم
بهدت خیر بدم شوهرخاله ات مرده. (نسیم هستم)

هشت یا نه سالم بود که روزی با پدرم به اداره ایطشان رفتیم، در مسیر بازگشت، دست در دست پدر از کنار دستگاه بستنی قیفی می‌گذشتیم که پدسر متوجه نگاه اندر کف طفل خویش شدند و گفتند: بستنی می‌خوری بابا جان؟ گفتم: اگر شما هم بخورید. گفتند: من نمی‌خورم و رفتند. پدر تعارفی نبودند. (Shahrokh)

مامانم با خواهرم اینا رفتن شمال، منزل مامانم. کلید انداختن و رفتن تو و کلی گرم مرده تو خونه بوده. مهلا ی ۳ساله گفتم «مامان جون، شما که اینقدر گرم داشتین، چرا ما رو دعوت کردین؟» (زینب خاتوم)

یکی دیگه از بدی‌های یابیز و زمستون گرون بودن هودی‌های زیبا و سوبیشرت‌های خوشگل و بقه اسکی‌های جذابه پول فروش کلیه ما در حد همون تی‌شرت جواب میده. لطفاً برگردیم به تابستون (ژنرال)

دقیق‌انگ

در مریخ چقدر برف می‌نشیند؟

دانشمندان انباشت برف در طول سال را در سیاره سرخ تخمین می‌زنند، بدین معنی که تلاش کرده‌اند میزان برفی که در طول سال در قطب شمال مریخ جمع می‌شود را محاسبه کنند.

مریخ در اوج زمستان خود به یک چشم‌انداز زمستانی فریبنده تبدیل می‌شود. در نزدیکی قطب‌های آن، دما می‌تواند به طور چشمگیری کاهش یابد و به سطوح بسیار پایینی برسد که منجر به تشکیل برف و یخ می‌شود. دمای هوا در این مناطق ممکن است حتی تا منفی ۱۲۳درجه سانتیگراد نیز کاهش یابد. دانشمندان به لطف مریخ‌ندهای رباتیک و فضاپیمای‌ها در حال گردش در مریخ، به بینش خوبی در مورد میزان پوشش برف در سیاره سرخ رسیده‌اند.

اکنون پژوهشگران دانشگاه فنی برلین آلمان تلاش کرده‌اند تا درباره میزان برف انباشته شده در قطب شمال مریخ در طول یک سال مریخی اطلاعات بیشتری کسب کنند. در مریخ دو نوع برف وجود دارد، یکی یخ‌آب و دیگری کربن دی اکسید که عموماً به عنوان یخ خشک شناخته می‌شود. به دلیل جو نازک مریخ و دمای سرد آن، برفی که به شکل یخ‌آبی است، تصعد می‌شود – قبل از رسیدن به سطح به گاز تبدیل می‌شود- و از سوی دیگر، برفی که به صورت یخ خشک است موفق به رسیدن به سطح مریخ می‌شود. یافته‌های اخیر نشان می‌دهد که عواملی مانند تصعد می‌توانند منجر به احتمال بارش برف بیشتر در طول زمستان و بارش کمتر در طول بهار نسبت به برآورد قبلی شود.

پژوهشگران برای این مطالعه، تمام تجمع برف و یخ را در قطب شمالی مریخ ارزیابی کردند و سپس تخمین‌های خود را بسا اندازه‌گیری‌های قبلی به دست آمده توسط کاوشگر ارتفاع‌سنج لیزری مدارگرد مریخ (MOLA) متعلق به ناسا مقایسه کردند. آن‌ها از اندازه‌گیری‌های مبتنی بر سایه‌های ایجاد شده توسط بلوک‌های یخی درون ذخایر لایه‌ای قطب شمال مریخ برای محاسبه عمق انباشت فصلی برف استفاده کردند.

این کار با کمک سایه‌هایی که در تصاویر کاوشگر آزمایش تصویربرداری با وضوح بالا (HiRISE) ناسا دیده می‌شود، انجام شد. پژوهشگران پیشنهاد کردند که از تغییرات این سایه‌ها برای پی بردن به اعماق انباشت فصلی در عرض‌های جغرافیایی قطبی استفاده کنند. یافته‌ها نشان داد که وقتی دما در طول یک سال مریخی (sol) تغییر می‌کند، این انباشت‌ها و سایه‌هایی که ایجاد می‌کردند، تغییر می‌کردند و مشخص شد که مقدار و عمق بارش برف از زمستان تا بهار کاهش می‌یابد. این یافته‌ها همچنین نشان می‌دهد که میزان بارش برف روی مریخ در طول سال متفاوت است. پژوهشگران می‌گویند ضخامت این برف‌ها می‌تواند در اوج زمستان به حدود یک متر برسد و سپس در بهار به حدود ۰.۲۱متر کاهش یابد. ضمن این که با فرا رسیدن و گذران تابستان، میزان برف تا زمانی که شرایط سرما دوباره بازگردد، همچنان کاهش می‌یابد.

