

در گفت‌وگوی همدلی با مدیر دفتر سیاست‌گذاری و برنامه‌ریزی راهبردی معاونت برنامه‌ریزی توسعه شهری شهرداری تهران مطرح شد

تلاش برای برگرداندن اعتماد مردم به شهر و شهرداری از طریق برنامه توسعه محلات

همدلی | ستاره لطفی – توسعه پایدار

شهری در تمام جوامع یکی از شاخص‌های مهم توسعه یافتگی محسوب می‌شود. مفهوم توسعه در دهه‌های اخیر دچار تغییراتی اساسی شده است. این امر در بحث توسعه شهری در جهان توسعه یافته به‌صورتی ملموس‌تر قابل مشاهده است. باتوجه به مشکلاتی که ناشی از نگاه تک بعدی و کالبدی به امر توسعه در دهه‌های گذشته در سطح کلانشهرها به‌خصوص شهر تهران ایجاد شده، ضرورت تغییر رویکرد مدیریت شهری چند سالی است که احساس می‌شود. تغییر پارادایم و حرکت به‌سمت توسعه چندجانبه و پایدار، همراه با مشارکت شهروندان از ضروریات دستیابی به شهری زیست‌پذیر است. امروزه باتوجه به وجود مشکلات و مسائل چند بعدی مانند حجم بالای ترافیک، آلودگی هوا و محیط زیست، مسئله پسماند، آسیب‌های انسانی و اجتماعی، از بین رفتن هویت شهرها، محلات و … و حل آنها، بدون مشارکت پویا و فعال مردم امکان‌پذیر نیست.

رویکرد عمرانی توسعه شهری در گذشته نه‌تنها منجر به تبدیل شهرها به کارگاه بزرگ عمرانی و ایجاد بزرگراه‌ها، تونل‌ها و مگاپروژه‌هایی از این دست شده و در نوع خود منجر به‌ایجاد مشکلات عدیده‌ای در شهرها شده است، بلکه متأسفانه منجر به تخریب ذائقه مردم و نسوع نگاه آن‌ها به‌مدیریت شهری و نحوه اداره شهرها نیز شده و تفکر آنان را از شهرداری خوب دچار اشتباه کرده است. امروزه در تفکر غالب میان شهروندان، شهرداری خوب شهرداری‌ای است که شهر را به یک کارگاه عمرانی تبدیل کند و این چرخه اشتباه منجر به تولید ناکارآمدی بیشتر و تخریب بیشتر شهر و عمیق‌تر شدن آسیب‌ها شده است. تجاری‌ه که امروز در شهرهای با زیست‌پذیری بالا دیگر تکرار نمی‌شود. لذا در پارادایم‌های جدید توسعه شهری حرکت از سمت مدیریت شهری به‌سمت حکمروایی شهری و توسعه از پایین به بالا و در یک فرایند مشارکتی به‌وضوح از اصول اولیه برنامه‌های توسعه شهری هستند. بدین طریق امروز توسعه با مشارکت و شفافیت پیوند خورده و ابعاد اجتماعی، کالبدی، فرهنگی و اقتصادی را باتوجه به‌بافت هر منطقه و محله در برمی‌گیرد. بدیهی است که توسعه پایدار شهری محقق نخواهد شد، مگر این توسعه از کوچکترین جزء و بخش شهری که همان «محلات» است، شروع شود.

اهمیت محلات در زیست شهری باعث شکیب‌گیری دغدغه مهمی در شهرداری تهران شده است، تا موضوع توسعه محلات در شهر تهران را با رویکردی جدید و نگاهی نو پیش ببرند، به‌امید این‌که در این زمینه طرحی نو درفراکنند و پویایی و سرزندگی را به محله‌های تهران و به‌ویژه محله‌های کمتر برخوردار برگردانند، تا هم جلوه‌ای از توسعه مردم‌محور را به‌نمایش بگذارند و هم زمینه را برای تحقق پایداری شهری فراهم کنند. برای آگاهی و اطلاع یافتن از رویکرد و اقدامات جدید شهرداری تهران در حوزه توسعه محله‌های پایتخت با خانم راضیابی رضاییگی، مدیر دفتر سیاست‌گذاری و برنامه‌ریزی راهبردی معاونت برنامه‌ریزی توسعه شهری شهرداری تهران، به گفت‌وگو نشستیم. رضاییگی فارغ‌التحصیل دکتری شهرداری تهران، از مدیران جوان و متخصصی است که دارای پیش از یک دهه تجربه در زمینه تسهیل‌گری توسعه در محلات شهر تهران بوده و توانسته در تغییر رویکرد و سیاست‌گذاری صحیح در شهرداری تهران در این حوزه نقشی به‌سزا ایفا کند.

❖ خانم رضاییگی لطفا در ابتدا به صورت خلاصه تعریفی از توسعه محلات ارائه دهید و اهمیت آن را بیان کنید؟

محله مهم‌ترین هسته اجتماعی و هویتی شهر است و اصالت دادن به محلات در فرایند توسعه یکی از رویکردهای نظری و تجربی اصلی در حوزه شهرسازی است. بخش زیادی از زندگی هر فردی در محله می‌گذرد و کیفیت زندگی شهروندان رابطه مستقیمی با امکانات موجود در محیط اطراف محل زندگی‌شان دارد. میزان رضایت‌مندی افراد از محله را می‌توان با سطح توسعه‌یافتگی محله و میزان دسترسی شهروندان به امکانات و خدمات اجتماعی-فرهنگی، بهداشتی-درمانی، ورزشی، تفریحی، دسترسی به بوستان‌ها و پارک‌ها و حمل‌ونقل عمومی و … سنجید. بنابراین اگر بخواهیم میزان رضایت شهروندان از شهر را افزایش بدهیم، باید بر توسعه محلات شهر تمرکز کنیم.

❖ شهرداری تهران چگونه به‌موضوع توسعه محلات پرداخت و اصولا این موضوع چگونه برای شهرداری تهران مهم شد؟

موضوع نوسازی شهری با تمرکز بر کالبدی و تجمع بناها در محلات از دهه‌های قبل در شهرداری تهران و به‌ویژه سازمان‌نوسازی شهر تهران مطرح شده بود. در رویکرد نوسازی کالبد محور، تمرکز بر نوسازی کالبد محله، ساختمان‌ها و بافت فرسوده، عرض‌تر شدن معابر و گذرگاه‌ها، تجمع املاک ریزدانه و احداث ساختمان‌های مقاوم‌تر و درشت‌دانه‌تر بود. تمرکز بر روی نوسازی کالبد محور محلات در طی چند دهه سبب شد تا از نقای کیفیت زندگی مردم در محله زیر سایه و تحت‌الشعاع نگاه کالبدی و فیزیکی بمحلات قرار گیرد. در واقع آن‌زمان نگاه این‌گونه نبود که در کنار نوسازی کالبدی به‌چگونگی ارتقای کیفیت زندگی مردم نیز در محله توجه شود. در کل بعد فیزیکی و کالبدی شهر مورد توجه بود و این‌که چگونه خدمات محلی تامین شود؟ چگونه زیر ساخت‌ها فراهم شوند؟ و چگونه توسعه کیفی محلات و افزایش سرانه‌های خدمات عمومی در کنار افزایش تراکم ساختمانی و جمعیتی فراهم شود کمتر مورد توجه قرار گرفته بود. سال‌ها گذشت تا رویکرد کالبد محور تغییر کند و توسعه همه‌جانبه محلات در کالبد محله‌ها خلاصه نشود.

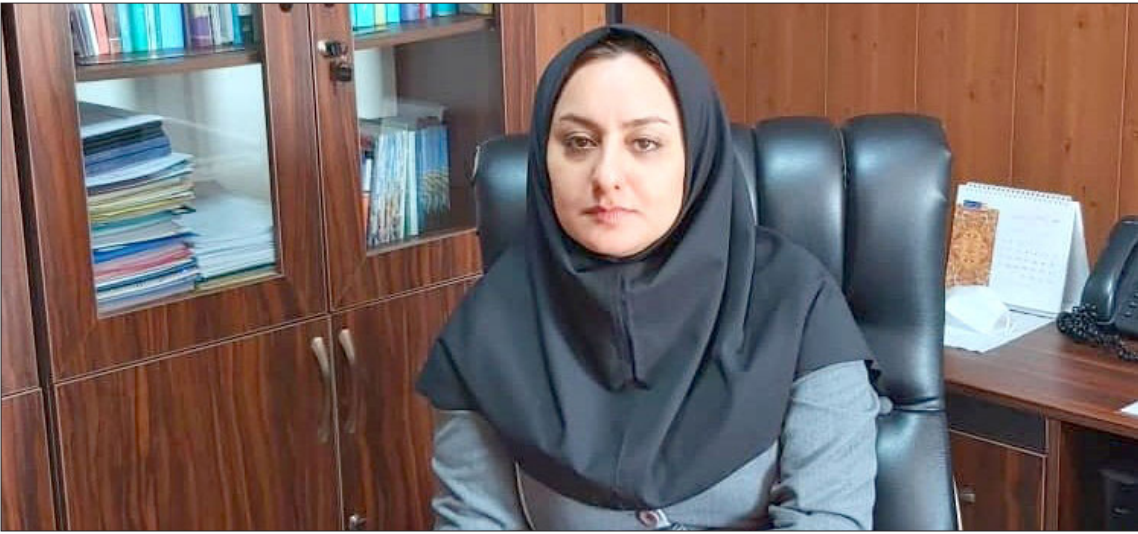
❖ به اتفاقی افتاد که رویکرد کالبدمحور در توسعه محلات تغییر کرد و کیفیت زندگی مردم محله نیز مورد توجه قرار گرفت؟

از اواسط دهه ۱۳۸۰ با هدف ترویج نوسازی کالبدی املاک در سطح برخی از محلات تهران دفاتری تأسیس شدند. وظیفه این دفاتر جلب مشارکت و ترغیب مردم به جمع جمعیت‌های ریزدانه بود. در نتیجه این رویکرد بعد از گذشت چندسال کم‌کم املاک ریزدانه جمع و تبدیل به آپارتمان شدند. افزایش کمی حجم ساخت‌وساز نوسازی املاک در محلات دارای بافت فرسوده باعث شد در طی زمان تراکم جمعیتی در محلات با افزایش چشمگیری مواجه شود. بدیهی است جمعیتی که در یک محله ساکن می‌شوند، نیازهای دارند، مانند نیاز به پارکینگ، نیاز به بوستان و فضای سبز و باتوق‌های محلی، نیاز به مراکز آموزشی، ورزشی و درمانی و… از رشد چنین زیرساخت‌هایی متناسب با رشد جمعیت در محلات وجود نداشت، چراکه این زیرساخت‌ها و تأمین امکانات و خدمات در سایه رشد کالبدی محلات قرار گرفته بود و چندان به‌ان اهمیت داده نشده بود.

به‌خاطر وجود این خلأها و نیازها، از سال ۱۳۹۶ این ضرورت در شهرداری تهران احساس شد که باید حرکت جدیدی به‌سمت توسعه همه‌جانبه محلات شهر تهران آغاز شود. یعنی از رشد فیزیکی و کالبدی به‌سمت بهسازی فضای عمومی محله و تأمین امکانات و خدمات محلی پیش برویم. از سوی دیگر عدم توازن در توزیع خدمات بین محلات شهر تهران هم وجود داشت. جوری که عمده امکانات رفاهی و خدماتی در مناطق بالا و متوسط شهر متمرکز شده بود و برخی از محلات به‌ویژه محلات پایین‌تر از دسترسی به حداقل امکانات نیز محروم بودند. به‌طور کلی نظام توزیع عادلانه‌ای در دسترسی به‌خدمات محله و پراکنش خدمات محله‌ای در شهر تهران دیده نمی‌شد.

❖ برای توسعه محلات شهر تهران با چه مشکلاتی مواجه بودید؟

مهم‌ترین مسئله پیش روی ما در ابتدا نبود سند و برنامه مشخص برای توسعه محلات شهر تهران بود. تا قبل از این اقدامات پراکنده‌ای صورت گرفته بود، اما هیچ سند و برنامه جامع و مشخصی برای توسعه محلات باتوجه به ویژگی‌های خاص آنها وجود نداشت. البته این یک ایراد ساختاری در نظام برنامه‌ریزی شهری ایران است. زیرا طرح‌های جامع شهری الگوی کلی توسعه شهر را مشخص می‌کنند و طرح‌های تفصیلی معیارها و ضوابط ساخت و ساز را تعیین می‌کنند و در بهترین حالت طرح‌های موضعی و موضوعی ذیل آن‌ها برای پهنه‌های خاص و یا محورهای خاصی تعریف



می‌شوند.

اما در این میان طرح و برنامه‌ای برای توسعه بلندمدت محلات، تأمین خدمات محله و پاسخگویی به نیازهای هر محله متناسب با شرایط و اقتضات آن وجود ندارد. بنابراین لازم بود ابتدا شیوه‌نامه‌ای تهیه شود که براساس آن برنامه‌های توسعه محلات تدوین شود، به‌طوری‌که چگونگی ارتقای کیفیت محله‌ها براساس نیاز محله و در یک بازه زمانی مشخص برنامه‌ریزی شود. موضوع دیگری که در برنامه‌ریزی باید در نظر گرفته می‌شد تفاوت محله‌ها با همدیگر بود. هر محله با محلات دیگر و حتی محله کنار دستی‌اش فرق می‌کرد. بنابراین این تفاوت‌ها نیز باید در برنامه دیده می‌شد تا برنامه کارآمد و تأثیرگذاری تدوین شود.

❖ این تفاوت‌هایی که ذکر می‌کنید فقط در بافت کالبدی محله‌ها بود، یا در بافت اجتماعی نیز وجود داشت؟

بدون تردید هم در بافت کالبدی و سازمان فضای و هم در بافت اجتماعی-فرهنگی و اقتصادی محلات تفاوت‌های عمده‌ای وجود داشت، بنابراین باید تفاوت‌های محلات از نظر ابعاد مختلف مورد توجه قرار می‌گرفت. این موضوعی ثابت شده است که نگاه کالبد محور و تمرکز تنها بر بعد کالبدی در شهرداری آسیب‌هایی را به همراه دارد. اگر تفاوت‌های اجتماعی، فرهنگی، مذهبی و حتی اقتصادی مانند نوع شغل و میزان درآمد افراد محله در برنامه دیده نشود، برنامه‌ای که برای محلات تدوین می‌شود با ویژگی‌های محله سازگار نیست و برنامه‌ای تحقق‌ناپذیر است. بنابراین چهار بعد اصلی یعنی بعد اجتماعی-جمعیتی، بعد اقتصادی و کسب و کارها، بعد کالبدی و زیست محیطی و در نهایت بعد فرایند یعنی حکمروایی شهری به‌همراه معیارها و شاخص‌های زیرمجموعه آنها برای سنجش سطح توسعه محلات شهر تهران تعریف شدند و تدوین اسناد توسعه محله‌ای با شرح خدمات مشخص و روش‌شناسی کمی و کیفی و براساس شناخت وضعیت موجود محلات در ابعاد مورد نظر آغاز شد.

برنامه توسعه محلات بر چه مبنایی پایه‌ریزی شد و این برنامه چه تفاوتی با برنامه‌ها یا اقدامات سنوات گذشته داشت؟

از ابتدا مبنا بر این بود که اگر قرار است برنامه‌ای برای توسعه محلات تدوین و اجرا شود باید مردم محلات در برنامه محله مشارکت داشته باشند. در غیر این صورت برنامه‌ها با نگاهی تکنوکرات و از بالا به پایین نوشته می‌شوند و قطعاً نمی‌توانند تسام نیازهای مردم محله را منعکس کنند. همین‌طور تلاش شد تا تفاوت‌های فرهنگی، اجتماعی و اقتصادی مردم محلات دیده شوند تا محلات متناسب با آن تفاوت‌ها نسخه‌های متفاوتی برای محلات تجویز شود. بنابراین تهیه اسناد توسعه محله‌ای برعهده دفاتر توسعه محله‌ای قرار گرفت تا با رویکرد تسهیل‌گری اجتماعی و با گرفتن مشارکت مردم محلات و سایر ذینفعان محله سندهای توسعه محلی را تدوین کنند.

❖ آیا در تدوین اسناد توسعه محلات فقط شهرداری تهران مشارکت داشت، یا این‌که مشارکت سایر سازمان‌ها نیز گرفته شده است؟

بالغ بر ۳۰سازمان و ارگان در سطح محلی به‌خدمات‌رسانی می‌پردازند. شهرداری بخشی از خدمات را در مقیاس محله پوشش می‌دهد. به‌عنوان مثال متولی تأمین کاربری‌های درمانی-بهداشتی وزارت بهداشت است و مراکز آموزشی مانند مدارس را وزارت آموزش و پرورش تأمین می‌کند.

بنابراین در تهیه اسناد مشارکت همه ذی‌نفعان از جمله سازمان‌ها، ادارات و ارگان‌ها باید مورد توجه قرار می‌گرفت. همان‌طور که می‌دانید به‌علت نبود مدیریت هماهنگ شهری، ایجاد هماهنگی بین سازمان‌ها به‌ویژه در مقیاس محلات بسیار دشوار است. در نبود مدیریت یکپارچه هر سازمان نقشه و برنامه خود را بدون هماهنگی با بقیه سازمان‌ها برای توسعه محله اجرا می‌کند و این خود سبب ناهماهنگی و موازی‌کاری‌های زیادی در محلات

می‌شود. در نبود نهاد هماهنگ‌کننده در مقیاس محلی، اقدامات سازمان‌های مردم‌نهاد نیز بعضاً می‌تواند در کنار سازمان‌های دولتی سبب تداخل فعالیتی شود. در برنامه توسعه محلات این عدم هماهنگی بین سازمان‌ها باید مورد توجه قرار می‌گرفت، باید بین نهادها و سازمان‌ها یک هماهنگی و اصطلاحاً یک برنامه اقدام مشترک تعریف می‌شد. مردم نیز باید مشارکت داده می‌شدند تا مشکلات و مطالبات محله‌ها از پایین به بالا مطرح شود.

برای رفع این ایراد از ظرفیت ستادهای بازآفرینی در مناطق شهر تهران استفاده شد. این ستاده‌ها زیر نظر ستاد بازآفرینی کلان شهر تهران حضور دارند و هماهنگ‌کننده ارگان‌های مختلف هستند. بنابراین سندهایی که توسط دفاتر محلات تهیه شده بودند برای تصویب به ستاد بازآفرینی کلان شهر تهران ارائه شد تا تمام سازمان‌ها و ارگان‌ها نیز به وظایف خود در قبال محله‌ها واقف شوند.

❖ چگونه برای مناطقی که دفاتر توسعه محلات نداشت، برنامه‌ریزی کردید؟

همان‌طور که اشاره کردم در فاز نخست مسئولیت تهیه اسناد برعهده دفاتر توسعه محله‌ای بود که ۱۷۰محله دارای بافت فرسوده شهر تهران مستقر بودند. در مناطقی که دفاتر توسعه محلات وجود نداشت و اغلب از محلات برخوردار شهر محسوب می‌شدند، از ظرفیت شورایی‌ها و سایر ذی‌نفعان محله برای نیازسنجی و اعلام مسائل و مشکلات محلات استفاده شد. برای این منظور دستورالعملی تهیه و ابلاغ شد که بر مبنای آن شهرداری‌های مناطق موظف شدند تا با تشکیل کارگروهی تحت عنوان «کارگروه توسعه محلات منطقه» جلسات هفتگی منظمی را با حضور شورایی‌ها، معاونین تخصصی و شهرداران نواحی برگزار و مشکلات و نیازهای محله را احصا کنند. بعد از نیازسنجی در این کارگروه‌ها، مسائل مطرح شده در شهرداری‌های مناطق تبدیل به‌پروژه و اتفاق افتاده و از سطح محله شروع شده است.

شهرداری تهران ارسال می‌شد. پس از تأیید پروژه‌ها در معاونت‌های تخصصی شهرداری تهران، بودجه و اعتبار لازم برای اجرا به شهرداری منطقه ابلاغ می‌شد. این فرایند برنامه‌ریزی و بودجه‌ریزی ۱۳ابرنامه توسعه سوم شهرداری تهران و با هدف کاهش شکاف برخورداری محلات در بودجه‌ریزی شهرداری تهران از پایین به بالا اتفاق افتاده و از سطح محله شروع شده است. تخصیص اعتبار برای توسعه محلات در سال ۱۳۹۸ با ۲۰۰میلیارد تومان اعتبار آغاز شد و در ادامه ۱۳۹۹ با تخصیص دو هزار میلیارد تومان اسناد پیدا کرد. این رویکرد در سال ۱۴۰۰ نیز به عنوان یکی از اصلی‌ترین محورهای بودجه‌سنواتی شهرداری تهران در نظر گرفته شده است.

❖ سندهایی که به‌وسیله دفاتر محلات تدوین شد، چه کارهایی دارد؟

پس از چشم‌اندازسازی و هدف‌گذاری مشارکتی و تدوین راهبردهای توسعه محله، خروجی سندهای تهیه شده به‌طیفی از پروژه‌های توسعه محله‌ای ختم می‌شود که براساس نیازها و پیشنهادات مردم شکل گرفته است. بنا به‌مشکلات محلات، برخی از پروژه‌ها کوتاه مدت هستند و اقدامات ضربتی و عاجل در محلات را شامل می‌شوند که در بازه زمانی کوتاه مدت شش ماهه تا یک ساله قابل انجام هستند. سایر پروژه‌ها میان مدت و برخی نیز بلندمدت هستند که در بازه‌های زمانی یک تا پنج سال قابل انجام هستند. تأمین خدمات محلی در چارچوب وظایف شهرداری، سازماندهی کالبدی فضاهای عمومی محله و ایجاد مراکز محله‌ای از مهم‌ترین عناوین پروژه‌های توسعه محلی هستند. اما تاکنون درخصوص تأمین سایر خدمات محله‌ای مانند خدمات درمانی و آموزشی، ارگان‌های متولی به‌اندازه مسئولیت و سهم‌شان در این زمینه عمل نکرده‌اند. در واقع می‌توان گفت عمده بار توسعه محلات به دوش شهرداری تهران قرار گرفته است.

❖ از طرح‌ها، پروژه‌ها و اقدامات نوبی که در قالب برنامه توسعه محلات اجرا شده است،

بگویید؟

به‌طور کلی توسعه محله‌ای بنایی شد برای این‌که برای اولین بار در شهر تهران به‌حرف مردم توجه شود و شهرداری خواسته مردم را بشنود و در آن راستا حرکت کند. از ابتدای سال ۱۳۹۹ تاکنون بیش از ۱۵۰۰ پروژه در سطح ۳۵۴ محله شهر تهران تعریف شده است که بخش عمده‌ای از آنها در مرحله اجرا قرار دارند. یکی از اقدامات مهم در این زمینه تشویق مردم بهپرداخت عوارض معوقه برای توسعه محله‌شان بوده است.بااستفاده از ظرفیت اپلیکیشن تهران من امتیازاتی را در نظر گرفته‌ایم و که درصورت پرداخت عوارض معوقه از سوی مردم و ساکنین محلات، سهم بودجه‌ای که به محله داده می‌شود، بیشتر شود. یعنی محله‌هایی که مردم در پرداخت عوارض بیشتر مشارکت می‌کنند، اعتبار بیشتری از بودجه شهرداری بگیرند.

❖ نقش شورایی‌ها در سیستم شهری و شهرداری چیست؟ آیا در برنامه توسعه محلات نقش دارند؟

شورایی‌ها به‌عنوان یکی از نهادهای محلی، نقش عمده‌ای در شناسایی مسائل محله دارند. اگر نقش آنان خوب تعریف شود و در جایگاه درستی قرار بگیرند، در توسعه محله می‌توانند نقش تأثیرگذاری ایفا کنند. شورایی‌ها به‌عنوان نهاد واسط میان مردم و مدیریت شهری می‌توانند تأثیر مهمی در اعتمادسازی میان مردم، تشویق مردم بهمشارکت در اقدامات اجرایی محله و شناسایی و انتقال مسائل و مشکلات به نهادهای بالادست داشته باشند.

به‌عنوان نمونه در کشور ترکیه که از لحاظ بستر اجتماعی و فرهنگی تا حدودی با ایران شباهت دارد، این نوع از مشارکت محله‌ای از طریق «مختارها»اتفاق می‌افتد.هرمحله یک مختار دارد، مختار نماینده مردم است و در جلسات هفتگی با شهرداری محله شرکت می‌کند.وظیفه مختار این است که مسائل محله را بشناسد، جمع‌بندی کند و به شهرداری محله، ناحیه و منطقه منعکس و نتایج اقدامات را پیگیری کند.

درحال حاضر ما هم به‌سمتی پیش می‌رویم که در توسعه شهر نقش مشخصی به شورایی‌ها بدهیم. تقویت این موضع این می‌تواند مقدمات شکل‌گیری جامعه مدنی را فراهم کند. یعنی از لایه‌های پایین مردم یسادی می‌گیرند که نماینده انتخاب کنند و به آن فرد رای دهند چرا که آن فرد به‌عنوان نماینده می‌تواند مسائل و خواسته‌هایشان را به‌مسولان بالادستی منتقل کند و به این شکل در بهبود وضعیت محله مشارکت داشته باشد.

با توجه به‌گفت‌های شما، شهرداری هم بودجه کلانی به‌برنامه توسعه محلات اختصاص داده و هم اقدامات خوبی را در این زمینه انجام داده، اما این اقدامات آن‌گونه که باید رسانه‌ای نشده است و مردم در جریان این فعالیت‌ها نیستند. شما دلیل این امر را در چه می‌بینید؟

واقعیت این است پروژه‌های محلی به‌اندازه پروژه‌های کلان دیده نمی‌شوند و اصطلاحاً بر سر زبان‌ها نمی‌افتند؛ چون فعالیت در حوزه محلات مانند ساخت یک اتوبان بزرگ نیست که دیده شود و همه راجع به آن حرف بزنند. وقتی یک خیابان در دل یک محله بهسازی یا بازسازی می‌شود، بیشتر به‌چشم مردم همان محله می‌آید که سال‌ها با مشکلات ریز و درشت مواجه بودند و مطالبه این اقدام را از شهرداری داشتند، ولی سایر شهروندان از این موضوع آگاه نمی‌شود. اما این‌ها کارهای کوچکی هستند که تأثیرات بزرگی در میزان رضایت مردم از شهر و محله دارند. در بازدید از محلات و گشت و گذار در کوچه‌ها و خیابان‌های محلی تأثیر این کارها و بازخورد این

اقدامات را به‌چشم می‌بینیم و رضایت مردم را از اجرای پروژه‌ها را احساس می‌کنیم. پروژه‌های محله‌ای کارهای کوچکی هستند که بردرسانه‌ای ندارند و خیلی نمی‌شود روی آن مانور رسانه‌ای داد، اما تأثیرات خیلی خوبی در سطح محله‌ها و میزان رضایت مردم می‌گذارند. محلات برای برگرداندن اعتماد مردم به‌شهر و شهرداری تلاش می‌کنیم و این برنامه می‌تواند قدمی برای جلب اعتماد مردم باشد، چراکه در برنامه توسعه محلات مردم در اولویت هستند و کارهای تبلیغاتی منظر نیست، بلکه همگان دنبال این هستند که واقعاً گروای از مشکلات مردم باز کنند.

خبر

بودجه ۱۴۰۰ شهرداری تهران تقدیم شورای شهر شد

بودجه ۱۴۰۰ شهرداری تهران توسط پیروز حناچی شهردار تهران تقدیم شورای اسلامی شهر تهران شد. به گزارش ایسنا، پیروز حناچی در جریان دوست و شصت و ششمین جلسه علنی شورای اسلامی شهر تهران لایحه بودجه سال ۱۴۰۰ شهرداری تهران را در دو بخش اصلی با رقم ۴۷ هزارو ۶۸۷میلیارد تومان و بخش تکمیلی با رقم ۲۲۷۴میلیارد تومان تقدیم شورای اسلامی شهر تهران کرد. حناچی پس از تقدیم لایحه بودجه سال ۱۴۰۰شهرداری تهران به شورا گفت: سال سختی را پشت سر گذاشتیم و سال گذشته در همین زمان موقع اعلام شیوع کرونا به شکل غیر رسمی در کشور بود و عملاً از نیمه دوم اسفند ماه شهرداری در شرایط آماده باش کرونایی قرار گرفت. وی افزود: شهرداری از اولین دستگاه‌هایی بود که بعد از وزارت بهداشت به شدت درگیر مسائل کرونا بود و از معدود دستگاه‌هایی بود که به همراه شهرداری‌های سایر کلانشهرها بیشترین آسیب را دید، به شکلی که بسیاری درآمدهای عمومی در دوران کرونا دچار اختلال شد. وی ادامه داد: در این شرایط تا کنون ریالی از کمک‌های دولت استفاده نشده و امیدواریم در جلسه فردا که در حوزه اقتصادی ریاست جمهوری تشکیل می‌شود هماطور که به دستگاه‌های دولتی کمک بلاعوض داده شده به شهرداری نیز کمک شود. البته نه وام، چرا که وام مشکل ما را حل نخواهد کرد کمک‌های بلاعوضی که به دستگاه‌هایی همچون گردشگری مطرح شده باید به شهرداری تهران هم این عنایت وجود داشته باشد. شهردار تهران تأکید کرد: اولین بودجه قرن بعدی را ارائه کردیم و امید داریم با تحولاتی که در بودجه دیده شده صرف سل جدیدی به وجود بیاوریم. اساساً نگاهمان در این دوره بیشتر از فیزیکی بر رویکرد اجتماعی استوار شده است. بسیاری مسائل و مشکلات شهر تهران با همراهی مردم قابل حل است. در حقیقت بسیاری مشکلات به ظاهر لاینحل از نظر ما قابل حل و فصل هستند. شهردار تهران در بخش دیگری از صحبت‌های خود با تأکید بر اینکه رویکرد اصلی ما در مسائل شهری رویکرد اجتماعی است، افزود: در این دوره بیشتر از فیزیکی بر رویکرد اجتماعی استوار شده است. بسیاری مسائل و مشکلات شهر تهران با همراهی مردم قابل حل است. در حقیقت بسیاری مشکلات به ظاهر لاینحل از نظر ما قابل حل و فصل هستند. شهردار تهران در بخش دیگری از صحبت‌های خود با تأکید بر اینکه رویکرد اصلی ما در مسائل شهری رویکرد اجتماعی است، افزود: در این دوره بیشتر از فیزیکی بر رویکرد اجتماعی استوار شده است. بسیاری مسائل و مشکلات شهر تهران با همراهی مردم قابل حل است. در حقیقت بسیاری مشکلات به ظاهر لاینحل از نظر ما قابل حل و فصل هستند. شهردار تهران در بخش دیگری از صحبت‌های خود با تأکید بر اینکه رویکرد اصلی ما در مسائل شهری رویکرد اجتماعی است، افزود: در این دوره بیشتر از فیزیکی بر رویکرد اجتماعی استوار شده است. بسیاری مسائل و مشکلات شهر تهران با همراهی مردم قابل حل است. در حقیقت بسیاری مشکلات به ظاهر لاینحل از نظر ما قابل حل و فصل هستند. شهردار تهران در بخش دیگری از صحبت‌های خود با تأکید بر اینکه رویکرد اصلی ما در مسائل شهری رویکرد اجتماعی است، افزود: در این دوره بیشتر از فیزیکی بر رویکرد اجتماعی استوار شده است. بسیاری مسائل و مشکلات شهر تهران با همراهی مردم قابل حل است. در حقیقت بسیاری مشکلات به ظاهر لاینحل از نظر ما قابل حل و فصل هستند. شهردار تهران در بخش دیگری از صحبت‌های خود با تأکید بر اینکه رویکرد اصلی ما در مسائل شهری رویکرد اجتماعی است، افزود: در این دوره بیشتر از فیزیکی بر رویکرد اجتماعی استوار شده است. بسیاری مسائل و مشکلات شهر تهران با همراهی مردم قابل حل است. در حقیقت بسیاری مشکلات به ظاهر لاینحل از نظر ما قابل حل و فصل هستند. شهردار تهران در بخش دیگری از صحبت‌های خود با تأکید بر اینکه رویکرد اصلی ما در مسائل شهری رویکرد اجتماعی است، افزود: در این دوره بیشتر از فیزیکی بر رویکرد اجتماعی استوار شده است. بسیاری مسائل و مشکلات شهر تهران با همراهی مردم قابل حل است. در حقیقت بسیاری مشکلات به ظاهر لاینحل از نظر ما قابل حل و فصل هستند. شهردار تهران در بخش دیگری از صحبت‌های خود با تأکید بر اینکه رویکرد اصلی ما در مسائل شهری رویکرد اجتماعی است، افزود: در این دوره بیشتر از فیزیکی بر رویکرد اجتماعی استوار شده است. بسیاری مسائل و مشکلات شهر تهران با همراهی مردم قابل حل است. در حقیقت بسیاری مشکلات به ظاهر لاینحل از نظر ما قابل حل و فصل هستند. شهردار تهران در بخش دیگری از صحبت‌های خود با تأکید بر اینکه رویکرد اصلی ما در مسائل شهری رویکرد اجتماعی است، افزود: در این دوره بیشتر از فیزیکی بر رویکرد اجتماعی استوار شده است. بسیاری مسائل و مشکلات شهر تهران با همراهی مردم قابل حل است. در حقیقت بسیاری مشکلات به ظاهر لاینحل از نظر ما قابل حل و فصل هستند. شهردار تهران در بخش دیگری از صحبت‌های خود با تأکید بر اینکه رویکرد اصلی ما در مسائل شهری رویکرد اجتماعی است، افزود: در این دوره بیشتر از فیزیکی بر رویکرد اجتماعی استوار شده است. بسیاری مسائل و مشکلات شهر تهران با همراهی مردم قابل حل است. در حقیقت بسیاری مشکلات به ظاهر لاینحل از نظر ما قابل حل و فصل هستند. شهردار تهران در بخش دیگری از صحبت‌های خود با تأکید بر اینکه رویکرد اصلی ما در مسائل شهری رویکرد اجتماعی است، افزود: در این دوره بیشتر از فیزیکی بر رویکرد اجتماعی استوار شده است. بسیاری مسائل و مشکلات شهر تهران با همراهی مردم قابل حل است. در حقیقت بسیاری مشکلات به ظاهر لاینحل از نظر ما قابل حل و فصل هستند. شهردار تهران در بخش دیگری از صحبت‌های خود با تأکید بر اینکه رویکرد اصلی ما در مسائل شهری رویکرد اجتماعی است، افزود: در این دوره بیشتر از فیزیکی بر رویکرد اجتماعی استوار شده است. بسیاری مسائل و مشکلات شهر تهران با همراهی مردم قابل حل است. در حقیقت بسیاری مشکلات به ظاهر لاینحل از نظر ما قابل حل و فصل هستند. شهردار تهران در بخش دیگری از صحبت‌های خود با تأکید بر اینکه رویکرد اصلی ما در مسائل شهری رویکرد اجتماعی است، افزود: در این دوره بیشتر از فیزیکی بر رویکرد اجتماعی استوار شده است. بسیاری مسائل و مشکلات شهر تهران با همراهی مردم قابل حل است. در حقیقت بسیاری مشکلات به ظاهر لاینحل از نظر ما قابل حل و فصل هستند. شهردار تهران در بخش دیگری از صحبت‌های خود با تأکید بر اینکه رویکرد اصلی ما در مسائل شهری رویکرد اجتماعی است، افزود: در این دوره بیشتر از فیزیکی بر رویکرد اجتماعی استوار شده است. بسیاری مسائل و مشکلات شهر تهران با همراهی مردم قابل حل است. در حقیقت بسیاری مشکلات به ظاهر لاینحل از نظر ما قابل حل و فصل هستند. شهردار تهران در بخش دیگری از صحبت‌های خود با تأکید بر اینکه رویکرد اصلی ما در مسائل شهری رویکرد اجتماعی است، افزود: در این دوره بیشتر از فیزیکی بر رویکرد اجتماعی استوار شده است. بسیاری مسائل و مشکلات شهر تهران با همراهی مردم قابل حل است. در حقیقت بسیاری مشکلات به ظاهر لاینحل از نظر ما قابل حل و فصل هستند. شهردار تهران در بخش دیگری از صحبت‌های خود با تأکید بر اینکه رویکرد اصلی ما در مسائل شهری رویکرد اجتماعی است، افزود: در این دوره بیشتر از فیزیکی بر رویکرد اجتماعی استوار شده است. بسیاری مسائل و مشکلات شهر تهران با همراهی مردم قابل حل است. در حقیقت بسیاری مشکلات به ظاهر لاینحل از نظر ما قابل حل و فصل هستند. شهردار تهران در بخش دیگری از صحبت‌های خود با تأکید بر اینکه رویکرد اصلی ما در مسائل شهری رویکرد اجتماعی است، افزود: در این دوره بیشتر از فیزیکی بر رویکرد اجتماعی استوار شده است. بسیاری مسائل و مشکلات شهر تهران با همراهی مردم قابل حل است. در حقیقت بسیاری مشکلات به ظاهر لاینحل از نظر ما قابل حل و فصل هستند. شهردار تهران در بخش دیگری از صحبت‌های خود با تأکید بر اینکه رویکرد اصلی ما در مسائل شهری رویکرد اجتماعی است، افزود: در این دوره بیشتر از فیزیکی بر رویکرد اجتماعی استوار شده است. بسیاری مسائل و مشکلات شهر تهران با همراهی مردم قابل حل است. در حقیقت بسیاری مشکلات به ظاهر لاینحل از نظر ما قابل حل و فصل هستند. شهردار تهران در بخش دیگری از صحبت‌های خود با تأکید بر اینکه رویکرد اصلی ما در مسائل شهری رویکرد اجتماعی است، افزود: در این دوره بیشتر از فیزیکی بر رویکرد اجتماعی استوار شده است. بسیاری مسائل و مشکلات شهر تهران با همراهی مردم قابل حل است. در حقیقت بسیاری مشکلات به ظاهر لاینحل از نظر ما قابل حل و فصل هستند. شهردار تهران در بخش دیگری از صحبت‌های خود با تأکید بر اینکه رویکرد اصلی ما در مسائل شهری رویکرد اجتماعی است، افزود: در این دوره بیشتر از فیزیکی بر رویکرد اجتماعی استوار شده است. بسیاری مسائل و مشکلات شهر تهران با همراهی مردم قابل حل است. در حقیقت بسیاری مشکلات به ظاهر لاینحل از نظر ما قابل حل و فصل هستند. شهردار تهران در بخش دیگری از صحبت‌های خود با تأکید بر اینکه رویکرد اصلی ما در مسائل شهری رویکرد اجتماعی است، افزود: در این دوره بیشتر از فیزیکی بر رویکرد اجتماعی استوار شده است. بسیاری مسائل و مشکلات شهر تهران با همراهی مردم قابل حل است. در حقیقت بسیاری مشکلات به ظاهر لاینحل از نظر ما قابل حل و فصل هستند. شهردار تهران در بخش دیگری از صحبت‌های خود با تأکید بر اینکه رویکرد اصلی ما در مسائل شهری رویکرد اجتماعی است، افزود: در این دوره بیشتر از فیزیکی بر رویکرد اجتماعی استوار شده است. بسیاری مسائل و مشکلات شهر تهران با همراهی مردم قابل حل است. در حقیقت بسیاری مشکلات به ظاهر لاینحل از نظر ما قابل حل و فصل هستند. شهردار تهران در بخش دیگری از صحبت‌های خود با تأکید بر اینکه رویکرد اصلی ما در مسائل شهری رویکرد اجتماعی است، افزود: در این دوره بیشتر از فیزیکی بر رویکرد اجتماعی استوار شده است. بسیاری مسائل و مشکلات شهر تهران با همراهی مردم قابل حل است. در حقیقت بسیاری مشکلات به ظاهر لاینحل از نظر ما قابل حل و فصل هستند. شهردار تهران در بخش دیگری از صحبت‌های خود با تأکید بر اینکه رویکرد اصلی ما در مسائل شهری رویکرد اجتماعی است، افزود: در این دوره بیشتر از فیزیکی بر رویکرد اجتماعی استوار شده است. بسیاری مسائل و مشکلات شهر تهران با همراهی مردم قابل حل است. در حقیقت بسیاری مشکلات به ظاهر لاینحل از نظر ما قابل حل و فصل هستند. شهردار تهران در بخش دیگری از صحبت‌های خود با تأکید بر اینکه رویکرد اصلی ما در مسائل شهری رویکرد اجتماعی است، افزود: در این دوره بیشتر از فیزیکی بر رویکرد اجتماعی استوار شده است. بسیاری مسائل و مشکلات شهر تهران با همراهی مردم قابل حل است. در حقیقت بسیاری مشکلات به ظاهر لاینحل از نظر ما قابل حل و فصل هستند. شهردار تهران در بخش دیگری از صحبت‌های خود با تأکید بر اینکه رویکرد اصلی ما در مسائل شهری رویکرد اجتماعی است، افزود: در این دوره بیشتر از فیزیکی بر رویکرد اجتماعی استوار شده است. بسیاری مسائل و مشکلات شهر تهران با همراهی مردم قابل حل است. در حقیقت بسیاری مشکلات به ظاهر لاینحل از نظر ما قابل حل و فصل هستند. شهردار تهران در بخش دیگری از صحبت‌های خود با تأکید بر اینکه رویکرد اصلی ما در مسائل شهری رویکرد اجتماعی است، افزود: در این دوره بیشتر از فیزیکی بر رویکرد اجتماعی استوار شده است. بسیاری مسائل و مشکلات شهر تهران با همراهی مردم قابل حل است. در حقیقت بسیاری مشکلات به ظاهر لاینحل از نظر ما قابل حل و فصل هستند. شهردار تهران در بخش دیگری از صحبت‌های خود با تأکید بر اینکه رویکرد اصلی ما در مسائل شهری رویکرد اجتماعی است، افزود: در این دوره بیشتر از فیزیکی بر رویکرد اجتماعی استوار شده است. بسیاری مسائل و مشکلات شهر تهران با همراهی مردم قابل حل است. در حقیقت بسیاری مشکلات به ظاهر لاینحل از نظر ما قابل حل و فصل هستند. شهردار تهران در بخش دیگری از صحبت‌های خود با تأکید بر اینکه رویکرد اصلی ما در مسائل شهری رویکرد اجتماعی است، افزود: در این دوره بیشتر از فیزیکی بر رویکرد اجتماعی استوار شده است. بسیاری مسائل و مشکلات شهر تهران با همراهی مردم قابل حل است. در حقیقت بسیاری مشکلات به ظاهر لاینحل از نظر ما قابل حل و فصل هستند. شهردار تهران در بخش دیگری از صحبت‌های خود با تأکید بر اینکه رویکرد اصلی ما در مسائل شهری رویکرد اجتماعی است، افزود: در این دوره بیشتر از فیزیکی بر رویکرد اجتماعی استوار شده است. بسیاری مسائل و مشکلات شهر تهران با همراهی مردم قابل حل است. در حقیقت بسیاری مشکلات به ظاهر لاینحل از نظر ما قابل حل و فصل هستند. شهردار تهران در بخش دیگری از صحبت‌های خود با تأکید بر اینکه رویکرد اصلی ما در مسائل شهری رویکرد اجتماعی است، افزود: در این دوره بیشتر از فیزیکی بر رویکرد اجتماعی استوار شده است. بسیاری مسائل و مشکلات شهر تهران با همراهی مردم قابل حل است. در حقیقت بسیاری مشکلات به ظاهر لاینحل از نظر ما قابل حل و فصل هستند. شهردار تهران در بخش دیگری از صحبت‌های خود با تأکید بر اینکه رویکرد اصلی ما در مسائل شهری رویکرد اجتماعی است، افزود: در این دوره بیشتر از فیزیکی بر رویکرد اجتماعی استوار شده است. بسیاری مسائل و مشکلات شهر تهران با همراهی مردم قابل حل است. در حقیقت بسیاری مشکلات به ظاهر لاینحل از نظر ما قابل حل و فصل هستند. شهردار تهران در بخش دیگری از صحبت‌های خود با تأکید بر اینکه رویکرد اصلی ما در مسائل شهری رویکرد اجتماعی است، افزود: در این دوره بیشتر از فیزیکی بر رویکرد اجتماعی استوار شده است. بسیاری مسائل و مشکلات شهر تهران با همراهی مردم قابل حل است. در حقیقت بسیاری مشکلات به ظاهر لاینحل از نظر ما قابل حل و فصل هستند. شهردار تهران در بخش دیگری از صحبت‌های خود با تأکید بر اینکه رویکرد اصلی ما در مسائل شهری رویکرد اجتماعی است، افزود: در این دوره بیشتر از فیزیکی بر رویکرد اجتماعی استوار شده است. بسیاری مسائل و مشکلات شهر تهران با همراهی مردم قابل حل است. در حقیقت بسیاری مشکلات به ظاهر لاینحل از نظر ما قابل حل و فصل هستند. شهردار تهران در بخش دیگری از صحبت‌های خود با تأکید بر اینکه رویکرد اصلی ما در مسائل شهری رویکرد اجتماعی است، افزود: در این دوره بیشتر از فیزیکی بر رویکرد اجتماعی استوار شده است. بسیاری مسائل و مشکلات شهر تهران با همراهی مردم قابل حل است. در حقیقت بسیاری مشکلات به ظاهر لاینحل از نظر ما قابل حل و فصل هستند. شهردار تهران در بخش دیگری از صحبت‌های خود با تأکید بر اینکه رویکرد اصلی ما در مسائل شهری رویکرد اجتماعی است، افزود: در این دوره بیشتر از فیزیکی بر رویکرد اجتماعی استوار شده است. بسیاری مسائل و مشکلات شهر تهران با همراهی مردم قابل حل است. در حقیقت بسیاری مشکلات به ظاهر لاینحل از نظر ما قابل حل و فصل هستند. شهردار تهران در بخش دیگری از صحبت‌های خود با تأکید بر اینکه رویکرد اصلی ما در مسائل شهری رویکرد اجتماعی است، افزود: در این دوره بیشتر از فیزیکی بر رویکرد اجتماعی استوار شده است. بسیاری مسائل و مشکلات شهر تهران با همراهی مردم قابل حل است. در حقیقت بسیاری مشکلات به ظاهر لاینحل از نظر ما قابل حل و فصل هستند. شهردار تهران در بخش دیگری از صحبت‌های خود با تأکید بر اینکه رویکرد اصلی ما در مسائل شهری رویکرد اجتماعی است، افزود: در این دوره بیشتر از فیزیکی بر رویکرد اجتماعی استوار شده است. بسیاری مسائل و مشکلات شهر تهران با همراهی مردم قابل حل است. در حقیقت بسیاری مشکلات به ظاهر لاینحل از نظر ما قابل حل و فصل هستند. شهردار تهران در بخش دیگری از صحبت‌های خود با تأکید بر اینکه رویکرد اصلی ما در مسائل شهری رویکرد اجتماعی است، افزود: در این دوره بیشتر از فیزیکی بر رویکرد اجتماعی استوار شده است. بسیاری مسائل و مشکلات شهر تهران با همراهی مردم قابل حل است. در حقیقت بسیاری مشکلات به ظاهر لاینحل از نظر ما قابل حل و فصل هستند. شهردار تهران در بخش دیگری از صحبت‌های خود با تأکید بر اینکه رویکرد اصلی ما در مسائل شهری رویکرد اجتماعی است، افزود: در این دوره بیشتر از فیزیکی بر رویکرد اجتماعی استوار شده است. بسیاری مسائل و مشکلات شهر تهران با همراهی مردم قابل حل است. در حقیقت بسیاری مشکلات به ظاهر لاینحل از نظر ما قابل حل و فصل هستند. شهردار تهران در بخش دیگری از صحبت‌های خود با تأکید بر اینکه رویکرد اصلی ما در مسائل شهری رویکرد اجتماعی است، افزود: در این دوره بیشتر از فیزیکی بر رویکرد اجتماعی استوار شده است. بسیاری مسائل و مشکلات شهر تهران با همراهی مردم قابل حل است. در حقیقت بسیاری مشکلات به ظاهر لاینحل از نظر ما قابل حل و فصل هستند. شهردار تهران در بخش دیگری از صحبت‌های خود با تأکید بر اینکه رویکرد اصلی ما در مسائل شهری رویکرد اجتماعی است، افزود: در این دوره بیشتر از فیزیکی بر رویکرد اجتماعی استوار شده است. بسیاری مسائل و مشکلات شهر تهران با همراهی مردم قابل حل است. در حقیقت بسیاری مشکلات به ظاهر لاینحل از نظر ما قابل حل و فصل هستند. شهردار تهران در بخش دیگری از صحبت‌های خود با تأکید بر اینکه رویکرد اصلی ما در مسائل شهری رویکرد اجتماعی است، افزود: در این دوره بیشتر از فیزیکی بر رویکرد اجتماعی استوار شده است. بسیاری مسائل و مشکلات شهر تهران با همراهی مردم قابل حل است. در حقیقت بسیاری مشکلات به ظاهر لاینحل از نظر ما قابل حل و فصل هستند. شهردار تهران در بخش دیگری از صحبت‌های خود با تأکید بر اینکه رویکرد اصلی ما در مسائل شهری رویکرد اجتماعی است، افزود: در این دوره بیشتر از فیزیکی بر رویکرد اجتماعی استوار شده است. بسیاری مسائل و مشکلات شهر تهران با همراهی مردم قابل حل است. در حقیقت بسیاری مشکلات به ظاهر لاینحل از نظر ما قابل حل و فصل هستند. شهردار تهران در بخش دیگری از صحبت‌های خود با تأکید بر اینکه رویکرد اصلی ما در مسائل شهری رویکرد اجتماعی است، افزود: در این دوره بیشتر از فیزیکی بر رویکرد اجتماعی استوار شده است. بسیاری مسائل و مشکلات شهر تهران با همراهی مردم قابل حل است. در حقیقت بسیاری مشکلات به ظاهر لاینحل از نظر ما قابل حل و فصل هستند. شهردار تهران در بخش دیگری از صحبت‌های خود با تأکید بر اینکه رویکرد اصلی ما در مسائل شهری رویکرد اجتماعی است، افزود: در این دوره بیشتر از فیزیکی بر رویکرد اجتماعی استوار شده است. بسیاری مسائل و مشکلات شهر تهران با همراهی مردم قابل حل است. در حقیقت بسیاری مشکلات به ظاهر لاینحل از نظر ما قابل حل و فصل هستند. شهردار تهران در بخش دیگری از صحبت‌های خود با تأکید بر اینکه رویکرد اصلی ما در مسائل شهری رویکرد اجتماعی است، افزود: در این دوره بیشتر از فیزیکی بر رویکرد اجتماعی استوار شده است. بسیاری مسائل و مشکلات شهر تهران با همراهی مردم قابل حل است. در حقیقت بسیاری مشکلات به ظاهر لاینحل از نظر ما قابل حل و فصل هستند. شهردار تهران در بخش دیگری از صحبت‌های خود با تأکید بر اینکه رویکرد اصلی ما در مسائل شهری رویکرد اجتماعی است، افزود: در این دوره بیشتر از فیزیکی بر رویکرد اجتماعی استوار شده است. بسیاری مسائل و مشکلات شهر تهران با همراهی مردم قابل حل است. در حقیقت بسیاری مشکلات به ظاهر لاینحل از نظر ما قابل حل و فصل هستند. شهردار تهران در بخش دیگری از صحبت‌های خود با تأکید بر اینکه رویکرد اصلی ما در مسائل شهری رویکرد اجتماعی است، افزود: در این دوره بیشتر از فیزیکی بر رویکرد اجتماعی استوار شده است. بسیاری مسائل و مشکلات شهر تهران با همراهی مردم قابل حل است. در حقیقت بسیاری مشکلات به ظاهر لاینحل از نظر ما قابل حل و فصل هستند. شهردار تهران در بخش دیگری از صحبت‌های خود با تأکید بر اینکه رویکرد اصلی ما در مسائل شهری رویکرد اجتماعی است، افزود: در این دوره بیشتر از فیزیکی بر رویکرد اجتماعی استوار شده است. بسیاری مسائل و مشکلات شهر تهران با همراهی مردم قابل حل است. در حقیقت بسیاری مشکلات به ظاهر لاینحل از نظر ما قابل حل و فصل هستند. شهردار تهران در بخش دیگری از صحبت‌های خود با تأکید بر اینکه رویکرد اصلی ما در مسائل شهری رویکرد اجتماعی است، افزود: در این دوره بیشتر از فیزیکی بر رویکرد اجتماعی استوار شده است. بسیاری مسائل و مشکلات شهر تهران با همراهی مردم قابل حل است. در حقیقت بسیاری مشکلات به ظاهر لاینحل از نظر ما قابل حل و فصل هستند. شهردار تهران در بخش دیگری از صحبت‌های خود با تأکید بر اینکه رویکرد اصلی ما در مسائل شهری رویکرد اجتماعی است، افزود: در این دوره بیشتر از فیزیکی بر رویکرد اجتماعی استوار شده است. بسیاری مسائل و مشکلات شهر تهران با همراهی مردم قابل حل است. در حقیقت بسیاری مشکلات به ظاهر لاینحل از نظر ما قابل حل و فصل هستند. شهردار تهران در بخش دیگری از صحبت‌های خود با تأکید بر اینکه رویکرد اصلی ما در مسائل شهری رویکرد اجتماعی است، افزود: در این دوره بیشتر از فیزیکی بر رویکرد اجتماعی استوار شده است. بسیاری مسائل و مشکلات شهر تهران با همراهی مردم قابل حل است. در حقیقت بسیاری مشکلات به ظاهر لاینحل از نظر ما قابل حل و فصل هستند. شهردار تهران در بخش دیگری از صحبت‌های خود با تأکید بر اینکه رویکرد اصلی ما در مسائل شهری رویکرد اجتماعی است، افزود: در این دوره بیشتر از فیزیکی بر رویکرد اجتماعی استوار شده است. بسیاری مسائل و مشکلات شهر تهران با همراهی مردم قابل حل است. در حقیقت بسیاری مشکلات به ظاهر لاینحل از نظر ما قابل حل و فصل هستند. شهردار تهران در بخش دیگری از صحبت‌های خود با تأکید بر اینکه رویکرد اصلی ما در مسائل شهری رویکرد اجتماعی است، افزود: در این دوره بیشتر از فیزیکی بر رویکرد اجتماعی استوار شده است. بسیاری مسائل و مشکلات شهر تهران با همراهی مردم قابل حل است. در حقیقت بسیاری مشکلات به ظاهر لاینحل از نظر ما قابل حل و فصل هستند. شهردار تهران در بخش دیگری از صحبت‌های خود با تأکید بر اینکه رویکرد اصلی ما در مسائل شهری رویکرد اجتماعی است، افزود: در این دوره بیشتر از فیزیکی بر رویکرد اجتماعی استوار شده است. بسیاری مسائل و مشکلات شهر تهران با همراهی مردم قابل حل است. در حقیقت بسیاری مشکلات به ظاهر لاینحل از نظر ما قابل حل و فصل هستند. شهردار تهران در بخش دیگری از صحبت‌های خود با تأکید بر اینکه رویکرد اصلی ما در مسائل شهری رویکرد اجتماعی است، افزود: در این دوره بیشتر از فیزیکی بر رویکرد اجتماعی استوار شده است. بسیاری مسائل و مشکلات شهر تهران با همراهی مردم قابل حل است. در حقیقت بسیاری مشکلات به ظاهر لاینحل از نظر ما قابل حل و فصل هستند. شهردار تهران در بخش دیگری از صحبت‌های خود با تأکید بر اینکه رویکرد اصلی ما در مسائل شهری رویکرد اجتماعی است، افزود: در این دوره بیشتر از فیزیکی بر رویکرد اجتماعی استوار شده است. بسیاری مسائل و مشکلات شهر تهران با همراهی مردم قابل حل است. در حقیقت بسیاری مشکلات به ظاهر لاینحل از نظر ما قابل حل و فصل هستند. شهردار تهران در بخش دیگری از صحبت‌های خود با تأکید بر اینکه رویکرد اصلی ما در مسائل شهری رویکرد اجتماعی است، افزود: در این دوره بیشتر از فیزیکی بر رویکرد اجتماعی استوار شده است. بسیاری مسائل و مشکلات شهر تهران با همراهی مردم قابل حل است. در حقیقت بسیاری مشکلات به ظاهر لاینحل از نظر ما قابل حل و فصل هستند. شهردار تهران در بخش دیگری از صحبت‌های خود با تأکید بر اینکه رویکرد اصلی ما در مسائل شهری رویکرد اجتماعی است، افزود: در این دوره بیشتر از فیزیکی بر رویکرد اجتماعی است