

همدلی نقش زنان در بلایای طبیعی و بحران‌ها را بررسی کرد

فراتر از مویه



سوسن زاده در محل تسخیم

کلیش‌های جنسیتی مانع از دیده شدن فعالیت و نقش آنان شده است.

فرناز آزادی با اشاره به نقش زنان سیل زده در مدیریت بحران خانواده و اجتماع خود گفت: در سیل اخیر در استان‌های مختلف، شاهد بودیم که زنان ضمن این که بار سنگینی بر دوش داشتند و احتمال می‌رفت حال خودشان هم خوب نباشد، اما با این حال پایه پای مردان خانواده و گاه حتی بیشتر از آنان در سروسامان دادن اوضاع زندگی‌شان مشارکت داشتند.

آزادی با بیان این که در سیل اخیر، نقش بسیاری از زنان آسیب دیده از سیل فقط محدود به خانواده‌های خودشان نبود، افزود: در بازدید میدانی که خود شخصاً از شهر پلدختر استان لرستان انجام دادم، شاهد بودم فعالیت بسیاری از زنان آسیب دیده از سیل فقط محدود به خانواده‌های خود نبود و آنان با توجه به مهارت‌های ارتباطی و روحیه قوی که مشخصه زنان آن مناطق است و حتی با وجود فرصت و امکانات کم ضمن مدیریت بحران خانواده خود تاثیرگذاری جمعی نیز داشتند و در تصمیم‌گیری‌های اجتماعی مشارکت داشتند، به نحوی که در بسیاری از موارد از دانش و توان مهارت‌های زنان برای ساماندهی و مدیریت بحران استفاده می‌شد.

وی یادآور شد: بسیاری از زنان مناطق آسیب‌دیده از حوادث توانایی‌ها و مهارت‌های مانند رهبری، تاثیرگذاری کارگروهی، سازماندهی و ... دارند و در مورد زنان، فقط مربوط به کشور ما نیست و نمونه آن را می‌توان در اغلب کشورهای دید، ولی در کشورهای جهان رسوم از جمله کشور ما با توجه به شدت نابرابری‌های جنسیتی پررنگ‌تر است. این در حالی است که با توجه به تحقیقات انجام گرفته در کشورهای مختلف، در زمان بروز حوادث و بحران‌هایی مانند سیل، زلزله و ... زنان در دوران بهبودی و بازسازی نقش اساسی بازی می‌کنند، اما نگاه‌های جنسیتی و قالب‌های

همدلی | گروه اجتماعی - ستاره لطفی: تمام انسان‌ها چه زن و چه مرد در مقابل بلایای طبیعی اعم از سیل، زلزله، طوفان و ... آسیب‌پذیر هستند، اما جنسیت در آسیب‌پذیری پس از ساحت‌ه جایگاهی مهم دارد و در این میان زنان، کودکان و سالمندان از آسیب‌پذیری بیشتری برخوردارند. ناامنی، بی‌سپرستی، مشکلات بهداشتی، عدم تأمین منابع مالی و بی‌خانمانی، مشکلات بیشتری برای زنان به‌همراه دارد تا مردان. حتی با فرض این که در سوانح و حوادث غیرمترقبه اعضای خانواده آسیب‌نبینند، حجم کار زنان پس از بحران‌ها افزایش می‌یابد و به دلیل کمبود امکانات و وسایل لازم زندگی، انجام امور خانگی و مراقبتی سخت‌تر می‌شود.

نگاه جنسیتی به سوانح طبیعی و دیدگاه آسیب‌پذیری بیشتر زنان نسبت به مردان، به ویژه در وقایع طبیعی باعث شده است که بسیاری نقش زنان را در شرایط بحران و اضطرار نادیده بگیرند و ضمن قربانی دانستن آنان، نقش‌شان را در قالب‌های کلیشه‌ای مانند «مویه» و «سوگواری» کردن محدود کنند. نمونه روشن این موضوع، تصویری از زنان در سیل اخیر کشور به ویژه لرستان بود که زنان را درحال سوگواری بر خرابه‌ها و یا بازمانده‌های خانه نشان می‌دهد، یا در تصویری که از زلزله کرمانشاه هم در رسانه‌ها منعکس شد، تصویر ارائه شده از زنان، تصویر کلیشه‌ای «قربانی» است.

این تصاویر کلیشه‌ای از زنان باعث می‌شود تاثیرگذاری آنان چه زمان وقوع حادثه و چه بعد از آن به حاشیه برود. در صورتی که زنان به عنوان مدیران عاطفی خانواده هم از لحاظ ساختار فیزیولوژی و هم به دلیل پتانسیل‌های عاطفی و روحی از قدرت تغییر برخوردارند، به نحوی که می‌توانند با توجه به اشراف و شناخت‌شان به مسائل خانواده و همچنین وضعیت روحی روانی اعضای خانواده نه تنها نقش اساسی را در مدیریت بحران ایفا کنند بلکه می‌توانند با تکیه بر همین قدرت

عاطفی درونی معادلات را به نفع اعضای خانواده و با حتی اجتماع درگیر با مصیبت، تغییر بدهند.

البته در کنار عکس‌های منتشر شده از سوگواری زنان سیل زده بر خرابه‌های منازلشان، عکس‌های دیگری از زنان سیل‌زده بیل و کلنگ در دست و فرو رفته در گل و لای منتشر شد که نشان می‌دهد زنان در بازسازی‌های بعد از بحران نقش اساسی دارند. این گونه عکس‌ها نگاه‌ها را از کلیشه‌ای که زنان قربانیان بی‌دست و پای حوادث می‌دانند، منحرف کرد.

یک جامعه‌شناس با بیان این که نقش زنان در بحران‌ها به دلیل را توزیع نابرابر جنسیتی نادیده

خبر

رئیس هیات ورزش‌های همگانی استان تهران:

همایش هایی با شعار «ورزش و جوانان» به مناسبت هفته جوان در تهران برگزار می شود



همراه با برنامه های فرهنگی نیز روز جمعه ۳۰ فروردین ماه ساعت ۱۷ در مهرآباد جنوبی با حضور مسئولین ورزشی استان و جوانان و خانواده های آنها در محیطی شاد و ورزشی از دیگر برنامه های تدارک دیده هیات در هفته جوان است. شجاع پوریان با اشاره به ۲۵ هیات همگانی حوزه شهرستان‌های استان تهران گفت: هیات‌های ما در شهرستان‌های مختلف استان تهران نیز برنامه ریزی های منظمی را به منظور برگزاری همایش ها و مسابقات متنوع ورزشی ویژه جوانان و خانواده ها در بوستان های مختلف شهرستان‌ها انجام داده اند.

رئیس هیات ورزش‌های همگانی استان تهران در انتها از کلیه هموطنان به ویژه جوانان تهرانی دعوت کرد تا در کنار این هیات و با هدف ورزش و تندرستی در این همایش‌ها حضورداشته و ساعات مفرح و شادی را رقم بزنند.

خبر

سلطانی فرخبر داد:

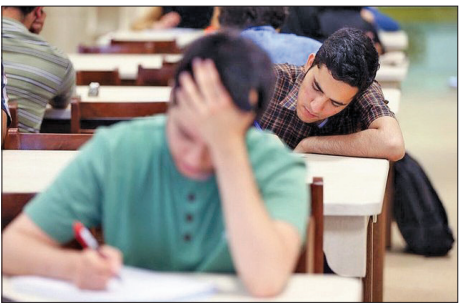
جمع‌آوری و ارسال محموله‌های کمکی به مناطق سیل‌زده



مورد در ابتدای کار دولت در سال ۹۲ به بیش از ۲۵۰۰ مورد تا این لحظه خبر داد و گفت: این سازمان‌های مردم‌نهاد هم از لحاظ کیفی و هم از لحاظ کمی رشد پیدا کرده، در سال گذشته تشکیل مجمع ملی جوانان از مهم‌ترین دستاوردهای این حوزه بود که بعد از ۱۴ تا ۱۵ سال با همکاری معاونت جوانان و سازمان‌های مردم‌نهاد اتفاق افتاد. این مجمع به عنوان عالی‌ترین رکن سازمان‌های مردم‌نهاد جوانان محسوب می‌شود و مشکلات حقوقی آنها طی برگزاری جلساتی با وزارت کشور حل شده و مسیر به رسمیت حقوقی آنها آغاز شده است.

آموزش

۳ نوبته شدن امتحانات نهایی دانش‌آموزان مناطق سیل‌زده



دانش‌آموزان فراهم شود.

وی ادامه داد: ضمناً در مناطق گرمسیری به استناد تبصره ۲ ماده ۳ آیین‌نامه ارزشیابی تحصیلی تربیتی دوره اول متوسطه مصوبه شانزدهمین جلسه کمیسیون معین شورای عالی آموزش و پرورش با تشخیص کمیسیون‌های خاص ادارات شهرستانها و مناطق سیل‌زده می‌توانند دو هفته زودتر از تاریخ اول خرداد اقدام به برگزاری ارزشیابی پایانی نوبت دوم کنند.

رئیس مرکز سنجش و پایش کیفیت آموزشی وزارت آموزش و پرورش با تأکید بر اینکه در صورتی که به دلیل مشکلات به وجود آمده در مناطق سیل‌زده امکان تشکیل کلاس‌های عادی و جبرانی فراهم نمی‌شود، به تشخیص مدیر کل استان مبنای طراحی سئوال‌ات امتحانات پایانی غیرنهایی نوبت دوم قسمت‌های تدریس شده است. وی ادامه داد: برای جبران عقب‌ماندگی این دانش‌آموزان در آغاز سال تحصیلی جدید قسمت‌های تدریس‌نشده به عنوان پیش‌نیاز درس‌های جدید تدریس خواهند شد.

پیشخوان

تعویق اعزام مشمولان مناطق سیل‌زده به معنای کسر خدمت نیست

رئیس‌اداره سرمایه‌انسانی سربازستان‌کل نیروهای مسلح توضیحاتی را درباره چگونگی تغییر اعزام به خدمت مشمول سربازی مناطق سیل‌زده و نیز مشمولان در خوزستان ارائه کرد.

سردار موسی کمالی در گفت‌وگو با ایسنا درباره دغدغه و ابهامات برخی از مشمولان ساکنان مناطق سیل‌زده در استان‌های لرستان و خوزستان گفت: ستاد کل نیروهای مسلح با توجه به وضعیت مناطق سیل‌زده اعلام کرد که مشمولان در کدام منطقه از استان‌های گلستان و لرستان اعزام به خدمتشان تعویق افتاده و یا می‌تواند از مرخصی اضطراری استفاده کنند که توضیحات ارائه شده در این خصوص موجود است.

وی درباره مشمولان مناطق سیل‌زده استان خوزستان نیز اعلام کرد: در این زمینه به سازمان وظیفه عمومی ناچار اختیارات لازم از سوی ستاد کل نیروهای مسلح داده شده تا پس از بررسی‌های لازم تسهیلات لازم برای اعزام مشمولان به سربازی را در نظر بگیرند. همچنین به فرماندهان یگان‌های مناطق سیل‌زده نیز این اختیار داده شده تا در مورد مرخصی اضطراری سربازان در این مناطق تصمیم‌گیری کنند.

کمالی درباره ی این که چرا تاکنون مشخصاً مناطق سیل‌زده استان خوزستان اعلام نشده گفت: با توجه به وضعیت سیل در استان خوزستان مقرر شد تا پس از جمع‌بندی نهایی و پیگیری‌های نماینده ستاد کل نیروهای مسلح در این استان، اسامی این مناطق اعلام شود.

رئیس‌اداره سرمایه‌انسانی سربازستان‌کل نیروهای مسلح با تأکید بر این که تسهیلات ارائه شده مربوط به سربازان و مشمولان مناطق سیل‌زده است و کل استان را شامل نمی‌شود گفت: بنابراین آن دسته از مشمولانی که در استان‌های سیل‌زده بودند و شهر محل سکونتشان درگیر سیل نبوده‌شمول این تسهیلات نیستند.

کمالی درباره ابهام دیگر برخی از ساکنان مناطق سیل‌زده مبنی بر این که تغییر دو ماهه در اعزام سربازی به منزله کسر خدمت است؟ گفت: چنین چیزی به هیچ‌عنوان تأیید نشده و کسر خدمت نیز به ساکنان مناطق سیل‌زده تأیید نشده بلکه تنها اعزام به خدمتشان به تعویق افتاده است. بنابراین مدت سربازی این افراد نیز تابع قوانین کلی است و تغییری در آن ایجاد نشده است.

وی از سربازان و نیروهایی که با حضور داوطلبانه و اقدامات مؤثر و فراتر از وظایفشان به سیل‌زدگان یاری می‌رسانند قدردانی کرد.



تاثیر نوعی داروی دیابت در پیشگیری از بیماری کلیوی

نتایج یک بررسی نشان می‌دهد که نوعی داروی دیابت از خطر ابتلا به بیماری کلیوی پیشگیری کرده یا روند پیشرفت آن را کند می‌سازد.

به گزارش ایسنا، داروی «لینوکان» که برای کنترل قند خون در مبتلایان به دیابت تجویز می‌شود می‌تواند به پیشگیری از بیماری کلیوی کمک کرده و مانع از آن شود تا سالانه میلیون‌ها انسان جان خود را از دست دهند یا برای ادامه حیات مجبور به انجام دیالیز شوند.

بیش از ۴۲۰ میلیون نفر در سراسر جهان به دیابت مبتلا هستند و دیابت نوع دو شایع‌ترین آن است. گذشت زمان موجب می‌شود دیابت به کلیه‌ها آسیب‌وارد کند و به بیماری و در نهایت به نارسایی آن‌ها منجر شود.

برخی از داروهای فشارخون این خطر را کاهش می‌دهند اما این داروها تنها تا حدودی مؤثر هستند. در این بررسی متخصصان به مطالعه روی ۱۳ هزار بیمار مبتلا به دیابت و بیماری مزمن کلیوی در سراسر جهان پرداختند. تعدادی از این بیماران از داروی ایننوکان و گروهی دیگر داروهای مشابه دریافت کردند. به گزارش نشریه تایم، این متخصصان در بررسی‌های خود مشاهده کردند که مصرف داروی ایننوکان خطر ابتلا به مشکلات کلیوی از قبیل نارسایی کلیه، نیاز به انجام دیالیز و پیوند کلیه را حدود ۲۰ درصد کاهش می‌دهد.



دفا‌تر پیشخوان، دروازه ارتباط مردم با بیمه‌سلامت

مدیرعامل سازمان بیمه سلامت گفت: یکی از اولویتهای اسسال بیمه سلامت، ارتقای سطح سواد سلامت جامعه است. باید دانش مردم در حوزه سلامت افزایش پیدا کند، زیرا تغییر رفتار و اصلاح سبک زندگی می‌تواند منجر به سلامتی بیشتر و در نتیجه کاهش هزینه‌های نظام سلامت شود.

به گزارش ایسنا، طاهر موهبتی در جلسه ویدئو کنفرانس با مدیران کل استانی بیمه سلامت افزود: در سال ۹۷ دشواری‌های فراوانی وجود داشت، اما در عین حال گام‌های بزرگی در حوزه بیمه سلامت برداشته شد و همه اداره‌های کل استانی برای حل مشکلات تلاش کردند. در سال ۹۸ نیز همچنان بر مواردی مانند مدیریت منابع و مصارف تأکید داریم.

وی بیان کرد: مارمانه تلاشگران عرصه بیمه سلامت که در روزهای پایانی سال ۹۷ به اداره‌های کل استانی ابلاغ شد، شامل ماوریت‌ها و اهداف سازمان بیمه سلامت برای سال ۹۸ است.

بنابر اعلام روابط عمومی سازمان بیمه سلامت، موهبتی ادامه داد: تعامل مناسب با انجمن‌های علمی پزشکی و سازمان نظام پزشکی برای اجرای برنامه‌های سازمان بیمه سلامت بسیار اهمیت دارد. باید جلسه‌ها و نشست‌های کاربردی با انجمن‌های علمی پزشکی و اعضای سازمان‌های نظام پزشکی استان‌ها به طور مستمر برگزار و از نظرات کاربردی و خرد جمعی برای حل مشکلات استفاده شود.

رئیس هیئت مدیره سازمان بیمه سلامت گفت: دفاتر پیشخوان دروازه یا ورودی ارتباط مردم با بیمه سلامت هستند و در نتیجه باید بسیار جدی گرفته شوند و بر عملکرد این دفاتر نظارت شود. زیرا تکريم ارباب رجوع و احترام به بیمه‌شدگان یکی از اصول اولیه سازمان بیمه سلامت است و این موارد باید در دفاتر پیشخوان جدی گرفته شود.